

Förvaltningsberättelse

Modern Times Group MTG AB (publ.) (MTG) är en börsnoterad mediekoncern, vars A- och B-aktier handlas på Nasdaq Stockholms Large Cap-lista under symbolerna MTGA och MTGB. Bolagets säte är Skeppsbron 18, Box 2094, 103 13 Stockholm. Organisationsnumret är 556309-9158.

Verksamhet

MTGs målsättning är att vara den ledande leverantören av digital underhållning på samtliga våra marknader. Vi formar framtidens underhållning genom att förena vår publik med det innehåll de älskar vare sig det är i hemmet eller på resande fot, tablålagt eller on demand. MTGs TV-kanaler och radiostationer finansieras av abonnemangs- och reklamintäkter både på egna plattformar som Viasat (satellit) och Viaplay (online), och på tredjeparts nätverk (mark, kabel och fiber). MTG driver kanaler och plattformar i Norden och i Baltikum, och har även betydande verksamheter i Bulgarien och Tjeckien. MTG paketerar och erbjuder de bästa TV-serierna, filmerna, direktsänd sport och barnprogram till sina tittare och abonnenter. Huvuddelen av innehållet köps men MTG äger också Nice Entertainment, som är en ledande innehållsproducent, produktionsbolag och distributör. MTG är också världens största esport-bolag (genom Turtle Entertainment och DreamHack) och Europas största flerkanalnätverk (genom Zoomin och Splay).

Översikt

Koncernens försäljning ökade med 3% (11) jämfört med föregående år exklusive valutaeffekter, motsvarande en organisk tillväxt om 1% (4). Rörelsemarginalen för kvarvarande verksamheter uppgick till 8% (8) exklusive engångsposter.

Försäljningen i koncernens fri-TV-verksamheter i Skandinavien var i linje med föregående år (-2%) exklusive valutaeffekter med en rörelsemarginal om 16% (15), samtidigt som koncernens nordiska betal-TV-verksamhet växte med 3% (7) exklusive valutaeffekter med en rörelsemarginal om 12% (12). Koncernens fri-TV-verksamheter på tillväxtmarknaderna redovisade en uppgång i försäljningen om 7% (-3) exklusive valutaeffekter med en rörelsemarginal om 9% (5), medan Betal-TV Tillväxtmarknader minskade med 3% (14) exklusive valutaeffekter och en rörelsemarginal om 6% (9). Nice Entertainment, MTGx, MTG Radio redovisade en ökad försäljning om 6% (80) till följd av de digitala förvärv och investeringar som genomfördes under den senare delen av året.

Den norska och danska marknaden för TV-reklam bedöms ha ökat under 2015, medan den svenska marknaden bedöms ha minskat. Antalet nordiska abonnenter ökade, då

abonnenttillväxten i tredjepartsnätverk samt den fortsatta ökningen i Viaplay kompenserade den fortsatta minskningen av satellit-TV-abbonenter. Abonnentbasen för betal-TV-verksamheterna på tillväxtmarknaderna minskade under året på grund av den fortsatta nedgången i abonnentbasen i Ukraina. Intäkterna i Fri-TV Tillväxtmarknader ökade trots försäljningen av den ungerska verksamheten i oktober. Försäljningen i MTGx stärktes av förvärven av Turtle, Zoomin, Splay och DreamHack.

MTG kommer att vid årsstämman i maj föreslå en ökning av den ordinarie utdelningen om 5% (5) till 11,50 (11,00) kronor, vilket motsvarar 86% (57) av årets resultat för kvarvarande verksamheter exklusive engångsposter, väl i linje med utdelningspolicyn att dela ut minst 30% av den återkommande nettovinsten i årlig utdelning.

Koncernens finansiella resultat

Siffror i sammandrag	2015	2014
Nettoomsättning	16.218	15.746
Förändring exklusive valutaeffekter	3%	11%
Organisk förändring exkl valutaeffekter	1%	4%
Rörelseresultat före engångsposter, kvarvarande verksamheter	1.268	1.290
Rörelsemarginal före engångsposter	7,8%	8,2%

KVARVARANDE VERKSAMHETER

Försäljning

MTGs nettoomsättning ökade med 3% (12) till 16.218 (15.746) Mkr. Försäljningen ökade 3% (11) exklusive valutaeffekter, vilket återspeglade en försäljningsökning i Betal-TV Norden, Fri-TV Tillväxtmarknader liksom i segmentet bestående av Nice, MTGx och MTG Radio.

Koncernens intäktsmix var fortsatt balanserad och diversifierad: 32% (37) av intäkterna utgjordes av reklamförsäljning, 52% (48) kom från abonnemangsintäkter och 16% (15) från övrig försäljning till företag samt direktförsäljning till konsumenterna.

Rörelsens kostnader

Koncernens rörelsekostnader exklusive engångsposter uppgick till 14.950 (14.456) Mkr och ökade med 3% (13), vilket återspeglade den fortsatta negativa effekten av den stärkta amerikanska dollarn på framför allt innehållskostnader i Norden, men även förvärvsrelaterade kostnader samt konsolideringen av de nyligen förvärvade bolagen. Koncernens avskrivningar uppgick till 190 (168) Mkr.

Rörelseresultat exklusive engångsposter

Koncernens rörelseresultat exklusive engångsposter minskade till 1.268 (1.290) Mkr exklusive engångskostnader, motsvarande en rörelsemarginal om 8% (8).

Engångsposter

Koncernen redovisade kostnader av engångskaraktär om 512 (155) Mkr. Dessa kostnader består av omstruktureringskostnader om 652 (70) Mkr och en kombinerad nettovinst om 140 (76) Mkr från försäljningen av Viasat Ungern, de ryska och internationella betal-TV-verksamheter samt från intressebolagen Sappa och Radio Nova samt omvärdering av förvärvsrelaterade skulder. Förra årets engångsposter inkluderade försäljningen av svenska Zitius om 76 Mkr, omstruktureringskostnader om 70 Mkr och nedskrivningen av goodwill och andra immateriella tillgångar som uppstod vid förvärvet av Viastrong Ukraina 2008 om 159 Mkr. Dessa tillgångar skrevs ned i sin helhet.

Finansnetto

Koncernens räntenetto ökade till -11 (-1) Mkr. Övriga finansiella poster uppgick till -18 (-23) Mkr. Detta innefattade en icke kassapåverkande värdeförändring om 0 (-34) Mkr.

Skatt

Koncernens skattekostnader uppgick till 194 (296) Mkr vilket motsvarade 27% (27) effektiv skattesats.

Årets resultat och resultat per aktie

Koncernen redovisade ett resultat om 533 (816) Mkr samt ett resultat per aktie före utspädning om 7,45 (11,75) kr.

VERKSAMHETER UNDER AVVECKLING**CTC Media**

Koncernens ägande i intressebolaget CTC Media (38%) klassificeras som en verksamhet under avveckling då aktierna förväntas säljas. Verkligt värde per den 31 december 2015 var 1.081 (1.984) Mkr och återspeglar CTC Medias försäljning av 75% av rörelsen till UTV-Management LLC för cirka 200 miljoner USD kontant och CTC Medias uttalade avsikt att återföra detta värde kontant till de av bolagets aktieägare som inte är föremål för sanktioner, inklusive beräknade tillgängliga likvida medel om 55 miljoner USD. CTC Medias styrelse räknar med att utbetalningen kommer att vara fullbordad under andra

kvartalet 2016, då en licens erhållits i mars 2016 från Office of Foreign Assets Control från det amerikanska finansdepartementet. Resultatet uppgick till -282 (357) Mkr.

Totalt resultat och resultat per aktie

Koncernen rapporterade ett totalt resultat om 251 (1.172) Mkr och resultat per aktie före utspädning om 3,22 (17,10) kr.

Kassaflöde

(Mkr)	2015	2014
Kassaflöde från verksamheter	1.051	1.040
Förändringar i rörelsekapital	-555	-143
Kassaflöde från rörelsen	497	897
Investeringsaktiviteter	-1.467	-211
Finansiella aktiviteter	656	-1.204
Förändring i likvida medel, kvarvarande verksamheter	-314	-517
Förändring i likvida medel, verksamheter under avveckling	90	297
Total förändring i likvida medel	-224	-221
Kassa och bank vid årets slut	410	643
Avkastning på sysselsatt kapital % (exkl engångskostnader)	21	24

Koncernens investeringar i anläggningstillgångar uppgick till sammanlagt 293 (217) Mkr. Investeringar i dotterbolag uppgick till 1.594 (223) Mkr. Förvärven inkluderar Turtle, Zoomin, Splay och DreamHack 2015 och Trace 2014. Koncernen redovisade en avkastning på sysselsatt kapital, exklusive poster av engångskaraktär, på 21% (24).

(Mkr)	2015	2014
Tillgängliga likvida medel	6.259	6.498
Nettoskuld	2.124	362
Avkastning på eget kapital exkl engångsposter %	12	24
Soliditet %	29	41
Skuldsättningsgrad %	45	6
Räntebärande skulder	2.567	1.057

Koncernen hade tillgängliga likvida medel om 6.259 (6.498) Mkr per den 31 december 2015, vilket inkluderade 5.849 (5.855) Mkr i outnyttjade kreditfaciliteter samt 349 (355) Mkr i outnyttjade checkräkningskrediter. Per den 31 december var koncernens kreditfaciliteter på 5.500 Mkr outnyttjade.

Koncernen betalade en kontant utdelning om 733 (700) Mkr till aktieägarna i maj 2015.

Förvärv och avyttringar

Den 16 februari avslutade MTG försäljningen av sin 50-procentiga andel av det svenska kabel-TV bolaget Sappa till den finska telekomoperatören Anvia.

Den 1 juli tecknade MTG avtal om att förvärva 74% av Turtle Entertainment, världens största bolag inom esport, från finansiella investerare och bolagets grundare för en kontant köpeskilling om 78 miljoner euro. Turtle driver det välkända varumärket ESL. Transaktionen slutfördes den 1 september.

Den 10 juli ökade MTG sin ägarandel i Splay, Skandinavien största flerkanalsnätverk, från 49 till 81%. Splay fortsätter att expandera internationellt. Bolagets innehåll genererar för närvarande över 120 miljoner visningar per månad på sina 430 YouTube-kanaler. Splays talanger har 14 miljoner prenumeranter på YouTube och över 50 miljoner följare på Instagram.

Den 20 juli förvärvades 51% av Zoomin.TV, ett nätverk inom online-underhållning samt ett produktions- och reklamhus. MTG förvärvar aktierna baserat på ett totalt bolagsvärde (EV) om 88 miljoner euro.

Den 26 oktober signerades och slutfördes försäljningen av koncernens ryska och internationella verksamheter för försäljning av betal-TV-kanaler för en köpeskilling om 45,5 miljoner amerikanska dollar. Den ryska kanalverksamheten omfattar fakta-, film- och sportkanaler medan den internationella kanalverksamheten omfattar pan-regionala fakta-kanaler och TV1000-filmkanaler.

Den 30 oktober slutfördes försäljningen av fri-TV-verksamheten i Ungern som består av kanalerna VIASAT3 och VIASAT6, samt play-tjänsten Viasat Play till Sony Pictures Television Networks, efter att ha fått godkännande av den ungerska konkurrensmyndigheten.

Den 12 november signerades och slutfördes förvärvet av 100% av DreamHack för ett bolagsvärde om 244 Mkr. DreamHack är ett av världens största bolag inom esport och organisatör av världens största digitala festivaler – DreamHack Summer och DreamHack Winter i Sverige. DreamHack är det ledande skandinaviska esportbolaget och erbjuder både lokala och internationella esport-ligor, turneringar och tävlingar.

Viktiga händelser

19 januari – MTG uppmärksammas i RobecoSAMs Sustainability Yearbook 2015

MTG blev omnämnd i 2015 års upplaga av RobecoSAMs Sustainability Yearbook, som hjälper investerare att identifiera företag som är väl positionerade för att skapa långsiktigt aktieägarvärde. Boken listar världens mest hållbara företag enligt bransch och prestation i RobecoSAMs årliga utvärdering Corporate Sustainability Assessment (CSA).

4 mars, 20 maj, 3 december – MTG ledningsförändringar

Den 4 mars tillkännagav MTG att Jakob Mejlhede Andersen har blivit utsedd till Executive Vice President of MTG Programming & Content Development. Jakob ansvarar för innehållsförvärv från tredje part samt användning och utveckling av innehåll för MTGs nordiska digitala och linjära betal-TV-verksamhet och för koncernens digitala fri-TV-verksamhet. I hans roll ingår även upphandling av format och samproduktioner. MTG tillkännagav även därefter att Petra Österlund, MTG Executive Vice President för Modern People, beslutat sig för att lämna MTG.

Den 20 maj tillkännagavs att förändringar i ledningsstrukturen hade genomförts, vilket bland annat innebär att vi har gått från en produkt- till en landbaserad organisation i Norden. Förändringarna har gjorts för att ytterligare integrera koncernens verksamheter och föra oss ännu närmare våra konsumenter och samarbetspartners på våra marknader. Mathias Hermansson var ledig från sitt arbete som MTGs finanschef mellan 18 juni och 18 december 2015. Maria Redin, MTG Head of Group Finance, utnämndes till tillförordnad finanschef.

Den 3 december tillkännagavs att Play-tjänsterna i åtta olika länder framöver kommer att tillhöra de lokala landsorganisationerna, närmare kunderna och lokalt innehåll. MTGx centrala tekniktjänster för både Play-tjänsterna och Viaplay samlas under ledning av Viaplays VD Jonas Karlén. Arnd Benninghoff är nu MTG Executive Vice President och VD för MTGx Ventures. Arnd rapporterar till Mathias Hermansson som har tagit den nya rollen som arbetande styrelseordförande i MTGx Ventures och rådgivare till MTGs koncernchef i ett antal strategiska projekt. Maria Redins roll som tillförordnad finanschef är nu permanent. Som en konsekvens av dessa förändringar har Rikard Steiber, MTG EVP och Chief Digital Officer, lämnat MTG.

5 mars, 6 juli, 25 september, 17 & 24 december 2015 samt den 12 februari och 29 mars 2016 – MTG noterar tillkännagivanden av CTC Media

Den 5 mars tillkännagavs att två nya styrelseledamöter i CTC Media ersätter MTGs VD Jørgen Madsen Lindemann och MTGs CFO Mathias Hermansson. Irina Gofman är den tredje styrelseledamoten utsedd av MTG och har ingått i styrelsen sedan 2008.

Den 6 juli noterade MTG tillkännagivandet från CTC Media att bolaget har mottagit ett icke bindande bud om 200 miljoner USD för förvärv av 75% av den operativa verksamheten. MTG beslutade att omklassificera sitt ägande i CTC Media från "andel i intressebolag" till "verksamhet under avveckling". Detta som ett resultat av förändringarna i rysk medielagstiftning beträffande utländskt ägande som träder i kraft 1 januari 2016, samt CTC Medias utvärdering av ovan nämnda bud. Den 25 september noterade MTG även tillkännagivandet om att bolaget har nått en definitiv överenskommelse angående försäljningen.

MTG noterade tillkännagivandet från CTC Media, Inc. att den extra bolagsstämma som hölls den 17 december röstade för samtliga förslag som föreslagits för stämman. CTC Media, Inc. tillkännagav den 24 december att de har slutfört försäljningen av 75% av affärsverksamheten till UTV-Management LLC. Köpeskillingen uppgick till cirka 200 miljoner USD kontant, med förbehåll för vissa justeringar efter stängning. CTC Media hade vid stängning fått cirka 150 miljoner USD. Den slutliga köpeskillingen fastställdes i februari 2016 och uppgick till 193 miljoner USD vilket återspeglar verksamhetens resultat fram till slutet av 2015 och specificerade skyldigheter.

Den 29 mars tillkännagav CTC Media att de erhållit en licens att fullfölja fusionen där ett helägt dotterbolag till bolaget fusioneras med och in i bolaget och bolaget därmed kvarstår. Fusionen förväntas fullföljas i det andra kvartalet 2016.

28 april – MTG lanserar plattform för onlineförsäljning

MTG lanserade den programmatiska handelsplattformen VideoRange, som erbjuder automatiserad (programmatic) annonsförsäljning online för Playtjänsterna (AVOD) i Sverige, Norge och Danmark. VideoRange är den första tjänsten i sitt slag på varje marknad som låter mediebyråer och annonsörer köpa premium videoannonsutrymme i fullformat. Plattformen kommer även att inkludera MTGs Playtjänster i Baltikum, Bulgarien och Tjeckien.

24 augusti – MTG tar nästa steg i sin strategiska omvandling

MTG lanserade ett omstruktureringsprogram för att driva koncernens pågående digitala transformation, möjliggöra investeringar inom befintliga verksamheter, samt skapa förutsättningar för fortsatt lönsam tillväxt. Den föreslagna reduktionen av antalet MTG-anställda och kostnader relaterade till nedskärningarna, samt nedskrivningar av programinnehåll och övriga tillgångar, har gett upphov till omstruktureringskostnader om -700 Mkr i tredje kvartalet. Omstruktureringarna förväntas skapa årliga besparingar på cirka 600 miljoner kronor, av vilka merparten kommer att återinvesteras i koncernens pågående transformation.

20 juli, 2 oktober & 13 oktober – MTG utökar viktiga sporträttigheter

MTG och National Hockey League (NHL®) tillkännagav den 20 juli en femårig förlängning av exklusiva sändningsrättigheter i Norden för samtliga matcher från NHL. Rättigheterna gäller både linjärt och online i Sverige, Danmark, Norge och Finland. MTG har också avtalat med NHL och National Hockey League Players' Association (NHLPA) om att sända World Cup of Hockey 2016.

Den 2 oktober tillkännagavs att MTG har vunnit de exklusiva rättigheterna till att direktsända fotbollsmatcher från Premier League från säsongen 2016–2019 i Sverige, Danmark och Finland. Den 13 oktober tillkännagavs att MTG har förvärvat de exklusiva linjära- och onlinerättigheterna att visa toppfotboll från spanska La Liga och italienska Serie A i Norden fram till 2018. Utöver det har MTG utökat de exklusiva rättigheterna till franska Ligue 1 i Danmark och Norge fram till 2018, till att även inkludera Sverige och Finland från början av nästa säsong.

En fullständig förteckning över pressreleaser kan hittas på www.mtg.com.

Viktiga händelser efter årets slut

1 mars 2016 – MTG säljer TV-verksamheten i Ukraina

MTG tecknade ett avtal för att sälja sin betal-TV-verksamhet i Ukraina till ukrainska 1+1 Media Group (media.1plus1.ua). Slutförandet av transaktionen är villkorad av lokala regulatoriska godkännanden.

23 mars 2016 - förändringar i MTGs ledningsgrupp

MTG utsåg Peter Nørrelund till Executive Vice President och VD för MTG Sport samt Gabriel Catrina till Chief Strategy Officer. Joseph Hundah lämnar sin tjänst som Executive Vice President och VD för MTG Afrika.

Segment

Koncernöversikt (Mkr)	2015	2014	Förändring
Nettoomsättning per segment			
Fri-TV Skandinavien	4.126	4.109	0%
Betal-TV Norden	5.926	5.756	3%
Fri-TV Tillväxtmarknader	2.666	2.409	11%
Betal-TV Tillväxtmarknader	1.105	1.225	-10%
Övrigt och eliminerings	-392	-294	-
Summa Broadcasting	13.432	13.205	2%
Nice, MTGx, Radio	2.971	2.778	7%
Koncernens centrala verksamheter	214	235	-9%
Eliminerings	-398	-472	-
Totalt	16.218	15.746	3%
Rörelseresultat per segment			
Fri-TV Skandinavien	667	633	5%
Betal-TV Norden	725	709	2%
Fri-TV Tillväxtmarknader	235	131	80%
Betal-TV Tillväxtmarknader	72	104	-31%
Broadcasting centrala verksamheter	-38	0	-
Summa Broadcasting	1.662	1.576	5%
Nice, MTGx, Radio	-114	-32	-
Totalt operativa segment	1.548	1.545	0%
Koncernens centrala verksamheter	-279	-255	-
Summa rörelseresultat	1.268	1.290	-2%
Poster av engångskaraktär	-512	-155	-
Totalt rörelseresultat	756	1.135	-33%

Samtliga siffror i den nedan presenterade informationen kring bolagets segment exkluderar engångskostnader i tabellen ovan.

Fri-TV Skandinavien

(Mkr)	2015	2014
Nettoomsättning	4.126	4.109
<i>Förändring /år</i>	0%	0%
<i>Förändring exkl valutaeffekter /år</i>	0%	-2%
Rörelsekostnader	3.459	3.476
<i>Förändring /år</i>	0%	1%
Rörelseresultat	667	633
<i>Rörelsemarginal</i>	16,2%	15,4%

Segmentet består av MTGs fri-TV-kanaler i Sverige, Norge och Danmark. Kanalerna är tillgängliga på Viasats satellit-plattform och via tredjeparts nätverk (kabel, IPTV och mobil) liksom på de digitala marknätet i Sverige och Norge. Fri-TV-kanalerna är också tillgängliga som catch up-tjänster.

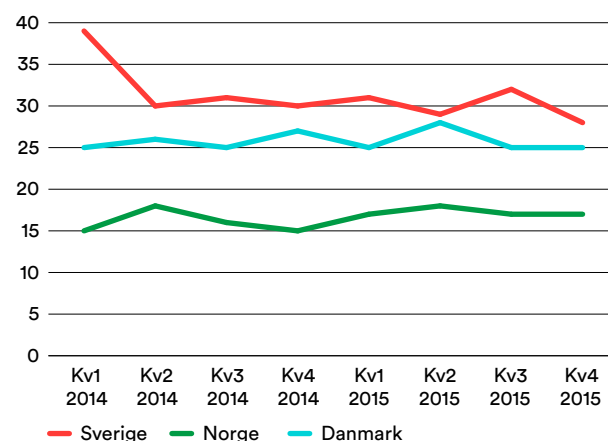
Försäljningen uppgick till 4.126 (4.109) Mkr, vilket motsvarar en försäljningstillväxt om 0% (-2) exklusive valutaeffekter. Försäljningsutvecklingen återspeglar kombinationen av ökade intäkter i Danmark, lägre i Sverige och stabila i Norge. De norska och danska reklam-TV-marknaderna bedöms ha vuxit medan den svenska marknaden bedöms ha gått ned.

Rörelsekostnaderna om 3.459 (3.476) Mkr var stabila då investeringar i Norge och den negativa effekten av den stärkta amerikanska dollarn motverkades av kostnadsbesparingar.

Rörelseresultatet ökade till 667 (633) Mkr med en rörelsemarginal om 16% (15).

Kommersiella tittartidsandelar (%)

(Målgrupp 15 – 49)



Betal-TV Norden

(Mkr)	2015	2014
Nettoomsättning	5.926	5.756
Förändring /år	3%	8%
Förändring exkl valutaeffekter /år	3%	7%
Rörelsekostnader	5.200	5.047
Förändring /år	3%	7%
Rörelseresultat	725	709
Rörelsemarginal	12,2%	12,3%

Den nordiska betal-TV-verksamheten marknadsför och säljer premiumpaket och innehåll på Viasats satellitplattform, Viaplays online-plattform och tredje parts IPTV och kabelnätverk. Viasat distribuerar också betal-TV-kanaler via tredje parts nätverk.

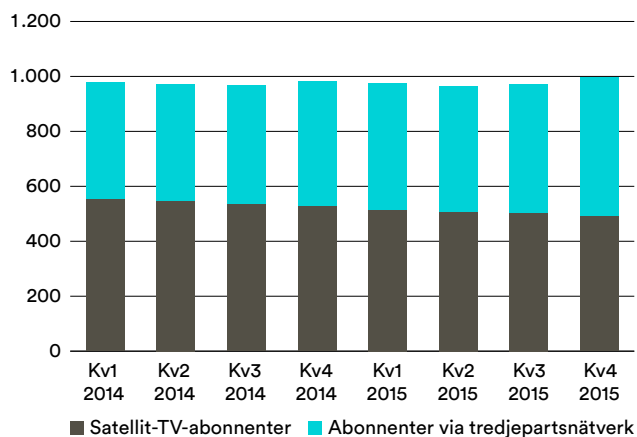
Försäljningen uppgick till 5.926 (5.756) Mkr vilket motsvarar en försäljningsökning om 3% (7) exklusive valutaeffekter. Den årliga genomsnittsintäkten per premium satellitabbonnent (ARPU) uppgick till 5.161 (5.254) kronor och var stabilt jämfört med föregående år exklusive valutaeffekter. Priserna för premiumpaketet höjdes under senare delen av året.

Rörelsekostnaderna ökade till 5.200 (5.047) Mkr drivet huvudsakligen av den negativa effekten av den stärkta amerikanska dollarn samt investeringar i innehåll och teknik.

Rörelseresultatet ökade till 725 (709) Mkr med en rörelsemarginal om 12% (12).

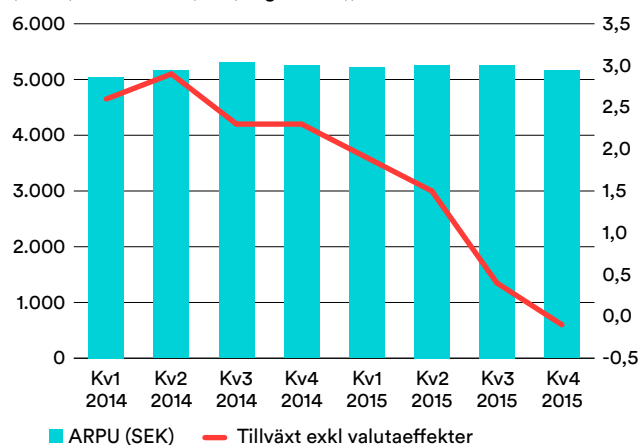
Premiumabbonnenter (exklusive Viaplay)

(tusental)



ARPU och tillväxt exklusive valutaeffekter

(SEK (vänster sida) % (höger sida))



Premiumabbonnentbasen var högre än föregående år då tillväxten i tredjepartsnätverk mer än motverkade minskningen i satellit-TV-basen.

Fri-TV Tillväxtmarknader

(Mkr)	2015	2014
Nettoomsättning	2.666	2.409
Förändring /år	11%	-1%
Förändring exkl valutaeffekter /år	7%	-3%
Rörelsekostnader	2.431	2.278
Förändring /år	7%	2%
Rörelseresultat	235	131
Rörelsemarginal	8,8%	5,4%

Segmentet består av MTGs fri-TV-kanaler i Baltikum, Tjeckien, Bulgarien, Ghana och Tanzania. Den ungerska verksamheten såldes i oktober 2015.

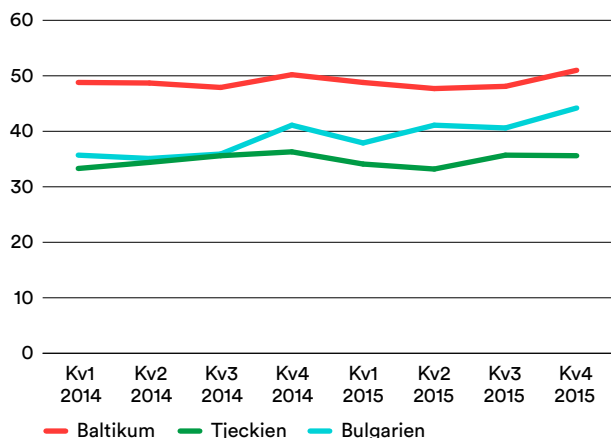
Försäljningen uppgick till 2.666 (2.409) som motsvaras av en ökning om 7% (-3) exklusive valutaeffekter.

Försäljningen exklusive valutaeffekter ökade med 6% (8) i Baltikum, 4% (-15) i Tjeckien och 19% (18) i Bulgarien. Reklam-TV-marknaden bedöms ha ökat i alla tre regionerna.

Den kommersiella tittartidsandelarna ökade i Bulgarien och Baltikum men minskade i Tjeckien.

Kommersiella tittartidsandelar (%)

(Målgrupp: Baltikum 15–49, Tjeckien 15–54, Bulgarien 18–49)



Rörelsekostnaderna ökade till 2.431 (2.278) Mkr vilket återspeglade fortsatta investeringar i Bulgarien såväl som lanseringen av ytterligare två kanaler i Tjeckien. Segmentet rapporterade ett rörelseresultat om 235 (131) Mkr med en rörelsemarginal om 9% (5).

Betal-TV Tillväxtmarknader

(Mkr)	2015	2014
Nettoomsättning	1.105	1.225
<i>Förändring /år</i>	-10%	13%
<i>Förändring exkl valutaeffekter /år</i>	-3%	14%
Rörelsekostnader	1.034	1.121
<i>Förändring /år</i>	-8%	17%
Rörelseresultat	72	104
<i>Rörelsemarginal</i>	6,5%	8,5%

Betal-TV Tillväxtmarknader marknadsför och säljer betal-TV-paket på Viasats satellit-TV-plattform i Baltikum och Ukraina. Segmentet distribuerar och driver även ett antal tematiska musik- och sport-kanaler via Trace som förvärvades i juni 2014. MTG distribuerade också betal-TV-kanaler via tredje-parts nätverk till abonnenter, huvudsakligen i Ryssland och central- och östeuropa fram till och med november 2015, när dessa verksamheter såldes.

Försäljningen uppgick till 1.105 (1.225) Mkr motsvarande en minskning om 3% (14) exklusive valutaeffekter. Försäljningen ökade i Trace, vilket mer än motverkades av den ovan nämnda avyttringen samt lägre försäljning i Ukraina på grund av den geopolitiska krisen.

Rörelsekostnaderna minskade till 1.034 (1.121) Mkr och rörelseresultatet minskade till 72 (104) Mkr vilket motsvarar en rörelsemarginal om 6% (9).

Nice Entertainment, MTGx och MTG Radio

(Mkr)	2015	2014
Nettoomsättning	2.971	2.778
<i>Förändring /år</i>	7%	81%
<i>Förändring exkl valutaeffekter /år</i>	6%	80%
Rörelsekostnader	3.086	2.809
<i>Förändring /år</i>	10%	77%
Rörelseresultat	-114	-32
<i>Rörelsemarginal</i>	-3,8%	-1,1%

Nice Entertainment består av koncernens innehållsproduktion och -distribution i Skandinavien, Europa och Afrika. MTGx fokuserar på utveckling av nya ventures-verksamheter bestående av Turtle Entertainment (74%), Zoomin.TV (51%), Splay (81%) och DreamHack (100%) liksom ett antal start-ups. Koncernens radio-verksamhet består av nationella kommersiella nätverk i Sverige och Norge liksom av nationella och lokala stationer i Baltikum.

Försäljningen ökade till 2.971 (2.778) Mkr, en ökning om 6% (80) exklusive valutaeffekter. Försäljningsökningen drevs nästan helt av de digitala förvärven. Radioverksamheten ökade försäljningen på samtliga marknader. Rörelsekostnaderna uppgick till 3.086 (2.809) Mkr och segmentet rapporterade en rörelseförlust om 114 (32) Mkr.

Framtidsutsikter

MTG genomför en strategisk omvandling av verksamheten från en huvudsakligen traditionell TV-modell till en i första hand digital underhållningsmodell, i syfte att kapitalisera på förändrade konsumentbeteenden. MTGs målsättning är att genomdriva denna omvandling och samtidigt leverera både ökad försäljning och ökad vinst. MTG har också optimerat kostnadsbasen avsevärt, i syfte att motverka negativa valutakursförändringar samt möjliggöra investeringar i nya digitala verksamheter samt koncernens bästa innehållserbjudande någonsin. MTG fortsätter sin översyn av tillgångsportföljen för att säkerställa att koncernens resurser fokuserar på områden med störst potential och avkastning. MTG siktar mot att balansera investeringar i tillväxt med god avkastning för aktieägarna. MTGs målsättning är att accelerera försäljningstillväxten och öka rörelseresultatet under 2016.

Risker och osäkerheter

Nedan beskrivs de huvudsakliga riskfaktorer som påverkar koncernen, uppdelat i risker för affärsverksamheten och den finansiella verksamheten.

MTG verkar i en starkt konkurrensutsatt miljö som genomgår snabba förändringar

Konkurrensen om tittare, betal-TV-abonnenter, reklam och distribution är intensiv och kommer från TV-sändningar, kabelnätverk, internet och mobil teknik, filmstudior och oberoende filmproducenter och distributörer, spelsajter och andra medier samt piratkopiering. Bolagets förmåga att framgångsrikt konkurrera beror på ett antal faktorer, inklusive möjligheten att anpassa sig till snabb utveckling av teknik och distributionsplattformar och att uppnå en bred distribution. MTG är för närvarande beroende av ett antal tredjeparts kabel-TV- och IPTV- operatörer för distribution av program som representerar en påtaglig andel av koncernens intäkter.

MTG är också i allt större utsträckning beroende av ett antal olika tekniska plattformar och kan därför stå inför nya konkurrenter på marknaden såväl som nya sätt att distribuera innehåll. Detta kan medföra stora förändringar i underhållningsindustrin och kan ha en negativ inverkan på etablerade kontrakt och strukturer, och resultera i störningar för etablerade affärsmetoder, tekniska standarder för distribution av innehåll eller sätt som reklam handlas och säljs online. Den pågående trenden mot onlinetittande och -plattformar skulle också potentiellt kunna medföra att koncernen blir mål för IT-angrepp, -intrång och att dess tjänster drabbas av avbrott.

Ekonomiska och politiska risker

MTG hade stora innehav i Ryssland och påverkades därför av de införda ändringar i lagstiftningen avseende den ryska Massmedialagen, som reducerar tillåtet innehav i ryska massmediabolag för utländska ägare till 20% direkt eller indirekt ägande eller kontroll från 2016. Förändringarna gällde både MTGs betal-tv-verksamhet och innehavet av 38% av aktierna i CTC Media, Inc. (CTC Media). CTC Media är ett amerikanskt bolag registrerat i Delaware och noterat på NASDAQ, USA. Bolaget ägde det ledande ryska oberoende mediabolaget. För att följa lagen sålde MTG de helägda dotterbolagen i Ryssland. Information om de transaktioner som möjliggjort för CTC Media att följa de nya kraven samt risker och osäkerheter som hänför sig till dessa återfinns <http://www.ctcmedia.ru/press-center/releases/> och <http://www.ctcmedia.ru/ctcmediainc/sec/>.

Delar av MTGs intäktsgenererande verksamheter finns på tillväxtmarknader i Central- och Östeuropa, Ukraina och Afrika. Det medför andra och högre risker än de investeringar

som görs på mogna marknader. De ekonomiska och politiska systemen, legala liksom skatteregler samt standarder för bolagsstyrning och verksamhetsutövning i dessa regioner utvecklas över tid. Statliga regler kan ändras betydligt, särskilt vid en förändring i det politiska ledarskapet. Övriga potentiella risker som naturligt återfinns på marknader i en föränderlig ekonomisk och politisk miljö inkluderar bristfälligt skydd av utländska investeringar och immateriella rättigheter, valutakontroll, högre tariffer och andra pålagor liksom längre betalningscykler.

Vidare medför expansion till fler marknader en ökad valutaexponering. Betydande valutakursrörelser ökar risken för negativa effekter på koncernens resultaträkning, finansiella ställning och kassaflöden. MTG terminssäkrar större delen av sina avtalade valutaflöden i amerikanska dollar och euro över en period om 16 till 36 månader för att minska effekterna av kortsiktiga valutafluktuationer på koncernens kostnader. Koncernens eget kapital är inte valutasäkrat.

MTGs verksamhet påverkas av lagar, regler och föreskrifter

Koncernens verksamheter regleras i flera olika jurisdiktioner. De system som reglerar bolagets verksamhet innefattar både Europeiska Unionen (EU) och de nationella lagar och förordningar som rör sändningar, telekommunikation, konkurrens (antitrust) och beskattning. Förändringar i sådana lagar och föreskrifter, särskilt med avseende på licenskrav, krav på åtkomst, sändning av program och specifikationer för spektrum, konsumentskydd, beskattning eller andra aspekter av koncernens verksamhet, eller för någon av dess konkurrenter, kan ha en väsentlig negativ effekt på koncernens verksamhet, finansiella ställning eller resultat.

Aktuella möjliga förändringar i EU-lagstiftningen, som kan ha en negativ effekt på koncernens verksamhet, inkluderar följande:

- I maj 2015 lanserade EU-kommissionen en strategi för en gemensam digital marknad. Ett av de huvudsakliga målen är att öka konsumenternas tillgång till digitala tjänster inom EU. En ny EU-lagstiftning om flyttbarhet av innehållstjänster online tillkännagavs i december 2015 och ytterligare förslag, inklusive en reformering av den existerande europeiska copyrightlagstiftningen, förväntas under 2016.
- 2014 startade EU-kommissionen en antitrust-undersökning av betal-TV-tjänster över landgränserna inom EU. Ett beslut kan komma att tas under 2016.
- 2015 inleddes en sektorförfrågan om elektronisk handel i Europa som undersöker gränserna för åtkomst av varor och tjänster online över landgränserna. Ett beslut förväntas inte kunna tas förrän 2017.

- EU-kommissionen genomför nu en så kallad REFIT (test av lagstiftningens ändamålsenlighet) avseende direktivet om audiovisuella medietjänster (the Audiovisual Media Services Directive). Även om utgångspunkten inte är att åtgärder skall vidtas, kan dock en möjlig följd vara en revidering av direktivet om audiovisuella medietjänster.
- I januari 2016 godkändes en ny lag om dataskydd av Europaparlamentet och Europeiska Rådet som börjar gälla i januari 2018. Denna ersätter Dataskyddsdirektivet 95/46/EC. Den nya lagen resulterar i förändringar när det gäller hur koncernen handhar data om EU-medborgare. Detta bör inte innebära någon påtaglig risk för koncernens verksamhet i sin nuvarande form. Det kan emellertid innebära ytterligare administrativa belastningar med åtföljande kostnader för att se till att MTGs policy för dataskydd och processer följer den nya lagstiftningen.

MTG är beroende av tillgång till finansiering

MTG är exponerat för risker kopplat till sönderfall på finansmarknaderna, vilket kan innebära att framtida erhållande av finansiering försvåras och fördyras. Till exempel kan beslut om nya regleringar, genomförande av nya antagna lagar och nya tolkningar eller att existerande lagar och regler avseende finansiella institutioner, finansmarknaderna eller finansiella tjänster görs gällande, resultera i en minskning av tillgängliga krediter eller en ökning av kostnaden för krediter. Koncernens existerande kreditfaciliteter bedöms för närvarande vara tillräckliga.

Finansiella policier och riskhantering

Finanspolicy

Koncernens finansiella riskhantering är centraliserad till moderbolaget för att tillvarata stordriftsfördelar och synergieffekter samt för att minimera hanteringsrisker. Koncernens finanspolicy granskas och bestäms av styrelsen och består av ett ramverk av riktlinjer och regler för riskhantering och finansverksamheten i stort. Koncernens finansiella risker utvärderas löpande och följs upp för att säkerställa att finanspolicyn följs. Exponeringarna finns beskrivna i not 24 i årsredovisningen.

Valutarisk

Valutarisk delas in i transaktionsexponering och omräkningsexponering.

Transaktionsexponering

Huvuddelen av transaktioner i kontrakterade ej matchade programinköp valutasäkras med terminskontrakt på maximalt 36 månader framåt. Övrig transaktionsexponering säkras inte.

Omräkningsexponering

Omräkningsexponering uppkommer vid omräkningen av dotterbolagens och intressebolagens resultat- och balansräkningar till rapportvalutan svenska kronor från andra valutor. Eftersom flera dotterbolag rapporterar i en annan valuta än svenska kronor är koncernen exponerad för förändringar i valutakurser. Omräkningsexponering är inte valutasäkrad.

Ränterisk

MTGs finansieringskällor utgörs i huvudsak av eget kapital, kassaflöde från den löpande verksamheten och upplåning. Upplåning, som är räntebärande, medför att koncernen exponeras för ränterisk. Koncernen använder för närvarande inte finansiella instrument för att säkra ränterisker.

Finansieringsrisk

Externa lån hanteras centralt i enlighet med koncernens finanspolicy. Lån tas huvudsakligen upp av moderbolaget och överförs till dotterbolagen som interna lån eller kapitaltillskott. Vissa bolag, inklusive de hälftenägda, har externa lån och/eller checkräkningskrediter direkt knutna till bolaget.

Refinansieringsrisk

Refinansieringsrisken begränsas genom att ha flera finansieringskällor, att förfallodagarna på lånen är utspridda över tid och genom att normalt initiera refinansiering av alla lån senast 12 månader innan förfallodagen.

Kreditrisk

Kreditrisken med avseende på MTGs kundfordringar är spridd på ett stort antal kunder, både privatpersoner och företag. Hög kreditvärdighet krävs vid större försäljningsbe-
lopp och kreditupplysningar inhämtas för att minska risken för kreditförluster.

Försäkringsbara risker

Moderbolaget tillser att koncernen har tillräckligt försäkringsskydd, inklusive avbrottsförsäkring, ansvarsförsäkring för styrelseledamöter och VD liksom förlust av tillgångar. Detta görs via paraplylösningar för att täcka huvuddelen av länderna.

Affärsetik

MTG har följande principer och riktlinjer, som en konsekvens av MTGs värderingar och företagsansvaret i affärsverksamheten:

- Vi agerar med ärlighet och integritet
- Vi står för fri och öppen konkurrens
- Vi följer lagar, regler och företagets riktlinjer
- Vi följer konkurrens- och antitrustlagstiftning

- Vi deltar inte i partipolitik och ger aldrig politiska donationer
- Vi förbjuder mutor, bestickning och andra olagliga utbetalningar

Anställda

En organisation kännetecknas av dess förmåga att skapa och anpassa sig till förändringar i sin omgivning och hur den utnyttjar dessa möjligheter. Hur snabbt och effektivt organisationen uppnår detta är avgörande för dess framgång. De anställda är den viktigaste faktorn för att uppnå målen. MTGs uppförandekod, vision och riktlinjer för anställda har samtliga presenterats och kommunicerats lokalt i de länder där MTG har verksamhet. Interna undersökningar har utförts för att mäta hur och om de anställda delar koncernens riktlinjer och policy för att få feedback avseende de anställdas syn på hur koncernen leds såväl som annan återkoppling avseende hur koncernens riktlinjer genomförts. De mest grundläggande principerna är:

- Vi främjar jämställdhet oberoende av ras, etnisk bakgrund, religion, nationalitet, kön, psykiska eller fysiska handikapp, civilstånd, ålder, sexuell läggning eller annat som inte berör individens förmåga att utföra sitt arbete
- Vi värdesätter mångfald
- Vi tolererar inte diskriminering eller sexuella, fysiska eller psykiska trakasserier
- Vi strävar efter att erbjuda en hälsosam, trygg och ren arbetsmiljö
- Vi respekterar och stödjer varandra

Koncernen hade 3.995 (4.001) heltidsanställda vid årets slut. Information om medelantal anställda och lönekostnaderna under året finns i not 27 och 28.

Ersättning till ledande befattningshavare

De riktlinjer som godkändes av årsstämman 2015 återfinns i not 28 i denna årsredovisning. Med ledande befattningshavare avses företagets verkställande ledning. Riktlinjerna följdes generellt under 2015. Styrelsen har dock ansett det vara lämpligt att göra ett undantag från principerna och har beslutat att tilldela VD en rörlig ersättning om 120%, varav en del utbetalas under 2016. Den rörliga ersättningen överstiger därmed 100% av den fasta lönen. Ersättningen motiveras av en extraordinär arbetsinsats och prestation under 2015.

Förslag till riktlinjer för ersättning till ledande befattningshavare för årsstämman 2016

Styrelsen föreslår årsstämman 2016 att riktlinjerna nedan skall tillämpas under 2016 för att bestämma ersättningen till ledande befattningshavare samt för styrelseledamöter till den delen de får ersättning för arbete utöver styrelsearbetet.

Riktlinjer för ersättning

Syftet med riktlinjerna är att säkerställa att MTG kan attrahera, motivera och behålla ledande befattningshavare i konkurrens med jämförbara internationella företag, främst nordiska och europeiska media-, telekom- och onlineföretag. Ändamålet är att skapa en marknadsmässig, välbalanserad ersättning som både på kort och lång sikt baseras på den enskildes prestation och ansvar, MTGs prestation samt att likrikta de ledande befattningshavarnas incitament med aktieägarnas intressen. Intentionen är att alla ledande befattningshavare ska ha ett betydande långsiktigt aktieäggande i MTG och att ersättning ska utgå enligt principen belöning efter prestation.

Ersättning till ledande befattningshavare ska utgöras av en fast kontanterersättning, kortsiktig kontant rörlig ersättning (STI, Short Term Incentive), möjlighet att delta i långsiktiga aktie- eller aktiekursrelaterade incitamentsprogram (LTI, Long Term Incentive), pension samt sedvanliga ersättningar och förmåner.

Fast ersättning

De ledande befattningshavarnas fasta lön ska vara konkurrenskraftig och baseras på den enskildes ansvar och prestation.

Rörlig ersättning

STI ska baseras på hur väl fastställda mål för MTG-koncernen och de ledande befattningshavarnas ansvarsområden har uppfyllts. Utfallet ska kopplas till mätbara mål (kvalitativa, kvantitativa, allmänna, individuella). Målen inom respektive ansvarsområde syftar till att främja MTGs utveckling på både kort och lång sikt.

Utfallet av STI kan generellt uppgå till högst 100 procent av den ledande befattningshavarens fasta lön. Utbetalning av en del av STI är villkorad av att den investeras i MTG-aktier vilka ska behållas under en avtalad tid.

LTI ska vara kopplad till vissa förutbestämda finansiella och/eller aktie- eller aktiekursrelaterade kriterier för att mäta prestation och ska säkerställa ett långsiktigt engagemang

för MTG-koncernens utveckling samt likrikta de ledande befattningshavarnas incitament med aktieägarnas intressen.

Pensioner och övriga förmåner

För de ledande befattningshavarna finns pensionslösningar som är sedvanliga, konkurrenskraftiga och ingångna på marknadsmässiga villkor i det land där den ledande befattningshavaren är anställd. Pensionslösningarna tryggas genom premieinbetalningar till försäkringsbolag.

MTG erbjuder andra förmåner till ledande befattningshavare i enlighet med lokal praxis. Andra förmåner är, exempelvis, företagsbil och företagshälsovård. I vissa fall kan företagsbostad erbjudas under en begränsad period.

Uppsägning och avgångsvederlag

Den maximala uppsägningstiden för ledande befattningshavare är tolv månader under vilken tid lön kommer att utbetalas. MTG tillåter generellt inte avtal om ytterligare avgångsvederlag.

Ersättning till styrelseledamöter

Stämmovalda styrelseledamöter ska i särskilda fall kunna arvoderas för tjänster inom deras respektive kompetensområde, som inte utgör styrelsearbete. För dessa tjänster ska utgå ett marknadsmässigt arvode vilket ska godkännas av styrelsen.

Avvikelser från riktlinjerna

Styrelsen ska ha rätt att frångå dessa riktlinjer i enskilda fall. Som exempel ska Bolaget kunna betala ut ytterligare rörlig ersättning eller göra kontantutbetalningar vid exceptionella prestationer eller när det föreligger särskilda omständigheter som exempelvis rekrytering eller för att behålla en person inom MTG. Om det görs sådana avvikelser kommer styrelsen att redovisa skälen till avvikelserna vid närmast följande årsstämma.

Aktiebaserade långsiktiga incitamentsprogram

Koncernen har tre utestående långsiktiga incitamentsprogram, vilka godkändes 2013, 2014 och 2015. För information om dessa program, se not 28 samt MTGs webbplats www.mtg.com.

Moderbolaget

Modern Times Group MTG AB (publ.) är koncernens moderbolag och ansvarigt för koncern-övergripande lednings-, administrations- och ekonomifunktioner. MTGs finanspolicy omfattar tillhandahållande av en central cash-pool eller finansiering genom interna lån som stöd till koncernens bolag.

Nettoförsäljning för moderbolaget uppgick till 51 (45) Mkr för helåret. Finansnettot uppgick till 401 (435) Mkr och inkluderade 153 (-) Mkr i utdelningar från dotterbolag. Resultatet före skatt och bokslutsdispositioner uppgick till 135 (207) Mkr. Resultat efter skatt och bokslutsdispositioner uppgick till 133 (258) Mkr. Moderbolagets likvida medel uppgick till 115 (402) Mkr vid periodens slut. Av totalt 5.849 Mkr i tillgängliga kreditfaciliteter, inklusive 250 Mkr i checkräkningskrediter var 5.849 (5.750) Mkr outnyttjade vid periodens slut.

Miljöeffekt

Bolaget äger eller bedriver inte någon verksamhet i Sverige som är anmälnings- eller tillståndspliktig gentemot myndigheter avseende påverkan på miljön eller som kräver obligatorisk licensiering. MTG väljer dock på frivillig basis att rapportera effekten på miljön vid resor och för kontoren i Rapport om Corporate Responsibility.

Förslag till vinstdisposition

Följande medel står till aktieägarnas förfogande per den 31 december 2015 (kronor):

Överkursfond	267.111.846
Balanserade vinstmedel	6.129.092.281
Årets resultat 2015	133.288.980
Totalt	6.529.493.107

Styrelsen föreslår att en utdelning på 11,50 kronor (11,00 kronor) per aktie utbetalas till aktieägarna för helåret 2015 och att resterande del av balanserade vinstmedel och fria fonder förs över i ny räkning, varav 267 Mkr i överkursfond. Totalt föreslagen utdelning uppgår till maximalt 767.489.335 kronor, baserat på det potentiella antalet utestående aktier vid avstämningsdagen och representerar 86% (57) av koncernens resultat efter skatt för kvarvarande verksamheter och före engångsposter för 2015.

MTG-aktien

MTGs aktier är noterade på Nasdaq Stockholms Large Cap-lista under symbolerna MTGA och MTGB. MTGs börsvärde på Nasdaq Stockholm den sista handelsdagen 2015 uppgick till 14,4 (16,8) miljarder kronor.

Aktieägare

Antalet aktieägare enligt aktieregistret som förs av Euroclear Sweden AB var 19.374 (17.721) vid årets slut 2015. Aktierna som innehas av de tio största aktieägarna motsvarar 45 (47) procent av aktiekapitalet och 65 (64) procent av rösterna. Svenska institutioner och aktiefonder äger 51 (59) procent av aktiekapitalet, internationella investerare 41 (32) procent och svenska privata investerare 8 (9) procent.

MTG innehar 146.155 B-aktier och 865.000 C-aktier i eget lager. Totalt antal utfärdade aktier är därmed 67.647.124 med 5.007.793 A-aktier, 61.774.331 B-aktier och 865.000 C-aktier per den 31 december 2015.

Aktiekapital och röster

Varje A-aktie berättigar till tio rösträtter. Varje B- och C-aktie berättigar till en rösträtt. C-aktier är inte berättigade till utdelning. C-aktierna emitterades och återköptes som del av de av årsstämman beslutade prestationsbaserade incitamentsplanerna.

2015 inlöstes 5.780 B-aktier under 2012 års långsiktiga incitamentsprogram. Antalet utestående aktier ändrades därvid till 66.635.969. 2014 inlöstes 7.478 B-aktier under 2011 års långsiktiga incitamentsprogram. Totalt antal röster

Aktieägare den 31 december 2015

Namn	A-aktier	B-aktier	Totalt	Kapitalandel	Röstandel
Investment AB Kinnevik	4.461.691	9.042.165	13.503.856	20,0%	48,0%
Nordea Fonder		4.628.444	4.628.444	6,8%	4,1%
The Capital Group Companies Inc.		3.486.081	3.486.081	5,2%	3,1%
Catella Fonder		2.768.259	2.768.259	4,1%	2,5%
Handelsbanken Fonder		2.620.240	2.620.240	3,9%	2,3%
Livförsäkringsbolaget Skandia	165.709	238.819	404.528	0,6%	1,7%
Felix Granander	120.008		120.008	0,2%	1,1%
Swedbank Robur Fonder		1.102.223	1.102.223	1,6%	1,0%
SEB Fonder		899.682	899.682	1,3%	0,8%
DNB Fonder		862.365	862.365	1,3%	0,8%
DFA Fonder		718.681	718.681	1,1%	0,6%
Skandia Fonder		499.727	499.727	0,7%	0,4%
SPP Fonder		480.980	480.980	0,7%	0,4%
Folksam		473.360	473.360	0,7%	0,4%
Övriga	260.385	33.807.150	34.067.535	50,4%	32,6%
Summa utestående aktier	5.007.793	61.628.176	66.635.969	98,5%	100,0%

Källa: Euroclear Sweden AB

Aktiefördelning, Antal

	Antal aktieägare	%	Aktiefördelning	%
1 – 1.000	17.996	92,9%	3.125.220	4,7%
1.001 – 5.000	1.012	5,2%	2.131.014	3,2%
5.001 – 10.000	130	0,7%	932.294	1,4%
10.001 – 50.000	129	0,7%	2.708.946	4,1%
50.001 – 100.000	40	0,2%	2.960.575	4,4%
100.001 – 15.000.000	68	0,4%	54.777.920	82,2%
Summa utestående aktier 31 december 2015	19.374	100,0%	66.635.969	100,0%

är 112.717.261 (112.717.261) per den 31 december 2015. Inga ändringar i antalet utfärdade aktier gjordes 2015 eller 2014. Ytterligare information återfinns i not 20 Eget kapital.

Koncernens aktiekapital uppgick till 338 (338) Mkr vid årets slut. För förändringar i aktiekapitalet mellan 2014 och 2015, se rapporten Rapport över förändringar i eget kapital för koncernen.

Utdelning

Moderbolaget betalade en ordinarie utdelning på kronor 11,00 (10,50) per aktie år 2015, sammantaget en utbetalning om 733 (700) Mkr.

Återköp av aktier

Styrelsen erhöll mandat av årsstämman 2015 och 2014 att återköpa A- och B-aktier fram till årsstämman 2016 respektive 2015. Koncernens innehav av egna aktier får inte överstiga tio procent av det totala antalet utestående aktier. Inga A- och B-aktier återköptes under 2015 eller 2014.

Omklassificeringar

I enlighet med bolagsordningen och beslut på en extra bolagsstämma 2009, godkände styrelsen omklassificeringar av A-aktier till B-aktier under 2014. Begäran om omklassificeringar har inte inkommit under 2015.

Aktiebaserade långsiktiga incitamentsprogram

Om alla de aktierätter och optioner som tilldelats ledande befattningshavare och andra nyckelpersoner per den 31 december 2015 skulle utnyttjas, ökar bolagets antal utfärdade aktier med 600.157 (520.301) B-aktier motsvarande en utspädning om 0,9 (0,8) procent av kapitalet och 0,5 (0,5) procent av rösterna vid slutet av 2015.

Aktiepriset för en MTG B-aktie var 216,70 (248,80) kronor den sista handelsdagen 2015. Mer information om programmen finns i not 28.

Utfärdade, omklassificerade och återköpta aktier

Moderbolaget	A-aktier	B-aktier	C-aktier	Totalt
Utfärdade aktier per den 31 december 2015	5.007.793	61.774.331	865.000	67.647.124

Antal aktier i varje klass är oförändrade sedan 2014. C-aktierna är inlösningsbara och kan, efter styrelsebeslut, omklassificeras till B-aktier. Kvotvärdet är fem kronor. C-aktierna hålls som egna aktier under intjänandeperioden för 2014,

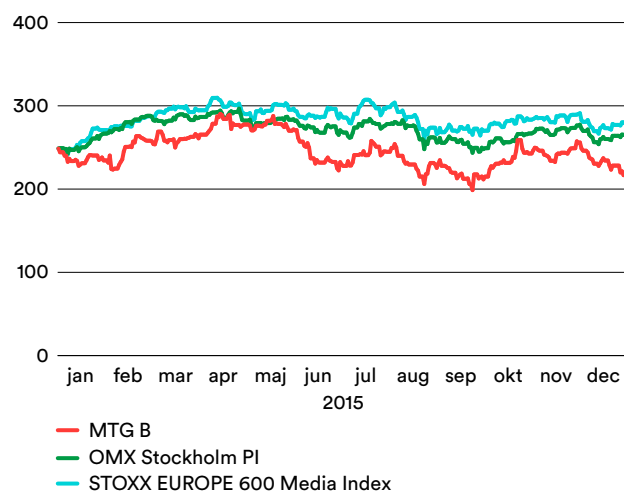
Beviljade utestående aktierätter med intjänande- och prestationsvillkor

Utestående aktierätter	Prestationsbaserade
LTIP 2013	114.390
LTIP 2014	174.121
LTIP 2015	311.646
Antal utestående aktierätter per den 31 december 2015	600.157

Bolagsordningen

Bolagsordningen innefattar inga bestämmelser för att utse eller entlediga styrelseledamöter eller för att ändra bolagsordningen. Utestående aktier kan fritt överlåtas utan restriktioner. MTG känner inte till några avtal mellan aktieägare som kan begränsa rätten att överlåta aktier.

Kursutveckling

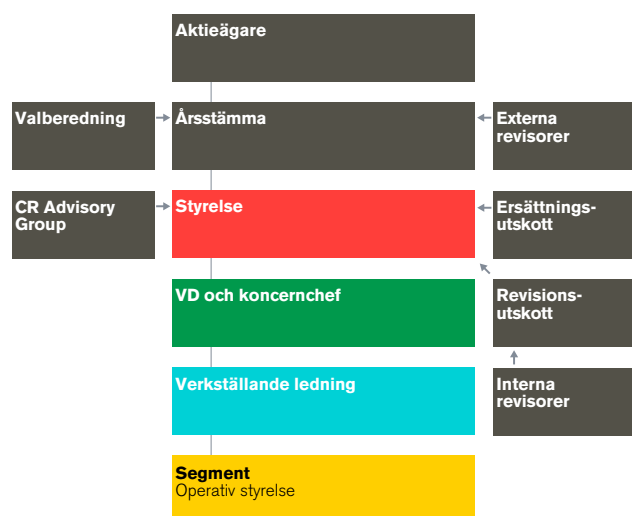


2013, 2012 och 2011 års långsiktiga incitamentsplaner. Syftet med C-aktierna är att säkerställa leverans av B-aktier till anställda i enlighet med programplanen.

Bolagsstyrningsrapport

Bolagets styrning baseras på bolagsordningen, den svenska Aktiebolagslagen, Årsredovisningslagen, reglerna för notering på Nasdaq Stockholm, Svensk kod för bolagsstyrning och övriga relevanta svenska och internationella lagar och regler.

Bolagsstyrning



Aktier och aktieägare

Aktiekapitalet består av A-aktier, B-aktier och C-aktier. Innehavaren av en A-aktie är berättigad till tio rösträtter. Innehavare av B-aktier och C-aktier är berättigade till en rösträtt för varje aktie. A-aktier och B-aktier berättigar innehavaren till samma andel av tillgångar och intjänande och ger också lika rättigheter avseende villkor för utdelning. Innehavaren av en C-aktie är inte berättigad till utdelning. För ytterligare information om bolagets aktier, se under rubriken MTG-aktien på sidan 17–18.

Information till aktieägarna som ges löpande inkluderar delårsrapporter och bokslutskommunikéer, årsredovisningar och pressmeddelanden om betydande händelser som inträffar under året. Alla rapporter, pressmeddelanden och övrig information återfinns på MTGs webbplats www.mtg.com.

Årsstämma

Årsstämman är det högsta beslutande organet i ett aktiebolag. Det är på årsstämman som samtliga aktieägare kan utöva sin rösträtt och besluta i ärenden som påverkar bolaget och dess verksamhet.

Befogenheter och arbetsordning på årsstämman baseras främst på den svenska Aktiebolagslagen och Svensk kod för

bolagsstyrning tillsammans med av årsstämman fastställd bolagsordning.

Årsstämman skall hållas inom sex månader efter räkenskapsårets slut. Årsstämman fattar beslut om fastställande av resultat- och balansräkning för bolaget och för koncernen, disponering av årets vinst eller förlust enligt fastställd balansräkning, ansvarsfrihet för styrelse och verkställande direktören, utnämning av styrelseledamöter och dess ordförande och bolagets revisorer samt fattar beslut i vissa andra frågor enligt lag och bolagsordning.

Aktieägare som önskar få ett ärende behandlat på årsstämman skall inkomma med skriftligt förslag senast sju veckor före årsstämman, för att garantera att ärendet kan inkluderas i kallelsen till årsstämman. Detaljer om hur och när förslag kan skickas till bolaget återfinns på webbplatsen www.mtg.com.

Aktieägare som önskar delta i årsstämman måste vara registrerad i aktieboken hos Euroclear Sweden AB. Aktieägare kan därefter delta och rösta vid årsstämman personligen eller genom ombud. En aktieägare som önskar delta på årsstämman skall meddela MTG detta. Det framgår av kallelsen till årsstämman hur detta går till.

De aktieägare som inte kan delta i årsstämman personligen kan istället representeras av annan via fullmakt. Om sådan fullmakt utges av en juridisk person, skall en godkänd kopia av registreringsbevis bifogas. Originalen skall sändas till Modern Times Group MTG AB, c/o Computershare AB, Box 610, 182 16 Danderyd i god tid före stämman. Fullmaktsformulär återfinns på Modern Times Group MTG ABs webbplats www.mtg.com.

Årsstämman för räkenskapsåret 2015 hålls den 24 maj 2016 i Stockholm.

Valberedningen

I valberedningens uppgifter ingår att:

- Utvärdera styrelsens sammansättning och arbete
- Lämna förslag till stämman avseende val av styrelse och styrelseordförande
- Tillsammans med revisionsutskottet ta fram förslag avseende val av revisor då detta är aktuellt
- Lägga fram förslag avseende arvode till styrelse och revisor
- Lämna förslag avseende ordförande för stämman
- Lämna förslag till stämman avseende följande års arbete och tillsättning av valberedningen.

I enlighet med de beslut som togs vid årsstämman i maj 2015 har en valberedning bestående av större aktieägare bildats. Valberedningen består av David Chance, styrelseordförande i MTG, Lorenzo Grabau, Investment AB Kinnevik, Erik Durhan, Nordea Fonder och Mikael Hanell, Catella. Lorenzo Grabau valdes till ordförande i valberedningen vid dess första möte. Valberedningens ledamöter erhåller ingen särskild ersättning för sitt arbete.

Valberedningen kommer att föreslå en styrelsesammansättning, arvode för styrelsen och styrelseordförande som presenteras för godkännande på årsstämman 2016. Aktieägare som önskar lämna förslag avseende representanter till Modern Times Group MTG ABs styrelse kan inkomma med skriftliga förslag.

Styrelsen per den 31 december 2015

Styrelsen i Modern Times Group MTG AB består av sex ledamöter. Styrelseledamöterna är David Chance, Joakim Andersson, Simon Duffy, Michelle Guthrie, Alexander Izosimov och Bart Swanson. Styrelsens ordförande David Chance, Simon Duffy, Michelle Guthrie och Alexander Izosimov omvaldes, medan Joakim Andersson och Bart Swanson valdes för första gången vid årsmötet 2015. Blake Chandlee och Lorenzo Grabau avböjde omval. Mia Brunell Livfors avböjde omval strax före årsmötet och valberedningen beslöt därmed att justera sitt förslag om antal styrelseledamöter från sju till sex. Biografiska data om var och en av styrelsens ledamöter finns på sidorna 25–26 i denna årsredovisning.

Styrelsens ansvar och arbetsuppgifter

Styrelsen har det övergripande ansvaret för MTGs organisation och förvaltning. Styrelsen har utsetts för att ge ett effektivt stöd för och kontroll av ledningens arbete. Styrelsen har antagit en arbetsordning för sitt arbete som innehåller regler för antal ordinarie styrelsemöten, vilka ärenden som skall behandlas vid ordinarie styrelsemöten och styrelseordförandens åligganden. Styrelsens arbete påverkas också av lagar och regler som inkluderar den svenska Aktiebolagslagen, bolagsordningen och Svensk kod för bolagsstyrning.

För att kunna utföra sitt arbete på ett effektivt sätt har styrelsen tillsatt ett ersättningsutskott och ett revisionsutskott. Utskotten behandlar ärenden som faller inom respektive område och lägger fram rekommendationer och rapporter som underlag till styrelsens beslut och åtgärder. Alla styrelseledamöter har dock samma ansvar för samtliga beslut, oavsett om den aktuella frågan granskats i ett utskott.

Styrelsen har också utfärdat riktlinjer som skall följas av VD. Riktlinjerna kräver bland annat att investeringar i anläggningstillgångar till ett värde av mer än 2.000.000 kr måste godkännas av styrelsen. Styrelsen skall även godkänna

större programinvesteringar och andra större transaktioner, inbegripet förvärv och försäljning eller nedläggning av verksamheter. Styrelsen har likaså utfärdat skriftliga instruktioner som anger när och hur information, som behövs för utvärdering av koncernens och dess dotterbolags finansiella ställning, skall redovisas för styrelsen.

Säkerställande av kvalitet i finansiell rapportering

I den arbetsordning som årligen beslutas av styrelsen ingår instruktioner om bland annat vilka ekonomiska rapporter och vilken finansiell information som ska lämnas till styrelsen. Utöver bokslutsrapport, delårsrapporter och årsredovisning granskar och utvärderar styrelsen omfattande finansiell information som avser såväl koncernen som helhet som olika enheter som ingår i koncernen.

Styrelsen granskar också, i första hand genom revisionsutskottet, de mest väsentliga redovisningsprinciper som tillämpas i koncernen avseende den finansiella rapporteringen, liksom väsentliga förändringar av principerna. I revisionsutskottets uppgifter ingår även att granska rapporter om internkontroll och processerna för finansiell rapportering såväl som interna revisionsrapporter som sammanställs av koncernens funktion för internrevision. Koncernens externa revisorer rapporterar till styrelsen vid behov men minst en gång per år. Åtminstone en av dessa rapporteringar sker utan att verkställande direktören eller någon annan medlem av koncernledningen är närvarande. Koncernens externa revisorer deltar också i revisionsutskottets möten. Samtliga revisionsutskottsmöten protokollförs och protokollen är tillgängliga för alla styrelseledamöter och för revisorerna.

Utvärdering av styrelse och verkställande direktör

Styrelsens ordförande sänder varje år i fjärde kvartalet ut en enkät till styrelseledamöterna med nyckelfrågor för individuell värdering av styrelsens arbete under året. Frågorna fokuserar på huruvida styrelsen adderar värde till organisationen, förstärker utförandet genom granskning av styrelsens sammansättning och struktur, arbetets utförande och effektivitet och dess roll i granskningen av verkställandet av överenskomna strategier. Enkäten inkluderar också genomgång av individuella prestationer. Frågorna avser både betygsättning enligt färdiga skalor och erbjuder också möjligheten att ge relevanta kommentarer, särskilt avseende konkreta förslag till förbättringar. Ordföranden avlämnar därefter i fjärde kvartalet en rapport över utfallet av utvärderingen till styrelsen. Ordföranden presenterar och diskuterar också denna sammanfattning med valberedningen.

Styrelsens sammansättning 2015

Namn	Befattning	Född	Nationalitet	Invald	Oberoende i förhållande till större aktieägare	Oberoende i förhållande till bolaget och ledningen	Ersättningsutskott	Revisionsutskott	Corporate Responsibility Advisory Group
David Chance	ordförande	1957	amerikansk och brittisk	1998	Ja	Ja	ledamot		
Joakim Andersson	ledamot från och med 19 maj 2015	1974	svensk	2015	Nej	Ja	ledamot	ledamot	
Simon Duffy	ledamot	1949	brittisk	2008	Ja	Ja		ordförande	ledamot
Michelle Guthrie	ledamot	1965	australiansisk	2013	Ja	Ja		ledamot	ledamot
Alexander Izosimov	ledamot	1964	rysk och svensk	2008	Ja	Ja	ordförande		
Bart Swanson	ledamot från och med 19 maj 2015	1963	amerikansk	2015	Ja	Ja		ledamot	
Mia Brunell Livfors	ledamot till och med 5 maj 2015	1965	svensk	2007	Nej	Nej	ledamot		ledamot
Blake Chandlee	ledamot till och med 19 maj 2015	1966	amerikansk	2012	Ja	Ja			
Lorenzo Grabau	ledamot till och med 19 maj 2015	1965	italiensk	2011	Nej	Nej	ordförande	ledamot	

Styrelsens arbetsordning

Ersättningsutskott

Ersättningsutskottet består av Alexander Izosimov, ordförande och David Chance samt Joakim Andersson. Ersättningsutskottet får sitt uppdrag av styrelsen. Ersättningsutskottets ansvar inkluderar frågor som

- löner, pensionsersättningar, bonusprogram
- rådgivning avseende förslag till riktlinjer för ersättning till ledande befattningshavare
- granskning och uppföljning av tillämpningen av riktlinjerna för ersättningen, de rörliga ersättningsplanerna samt ersättningsstrukturen och ersättningsnivåerna inom MTG
- råd gällande långsiktiga incitamentsprogram.

Revisionsutskottet

Revisionsutskottet består av Simon Duffy, ordförande, Joakim Andersson, Michelle Guthrie och Bart Swanson. Revisionsutskottets ansvar är att

- Övervaka bolagets finansiella rapportering
- Med avseende på den finansiella rapporteringen övervaka effektiviteten i bolagets interna kontroll, internrevision och riskhantering
- Hålla sig informerad om revisionen av årsredovisningen och koncernredovisningen

- Granska och övervaka revisorns opartiskhet och självständighet och därvid särskilt uppmärksamma om revisorn tillhandahåller bolaget andra tjänster än revisionstjänster
- Biträda valberedningen vid upprättandet av förslag till årsstämman beslut om revisorsval

Utöver detta skall revisionsutskottet, vid behov, tillförsäkra sig om kvaliteten och riktigheten i transaktioner med närstående.

CR Advisory Group

Utöver styrelsens arbetsutskott etablerades CR Advisory Group 2013 för att stötta styrelsen i bolagets ansvarsfrågor. I gruppen om sex ledamöter ingår styrelseledamöterna Simon Duffy och Michelle Guthrie.

Ersättning till styrelseledamöter

Ersättning till styrelseledamöter föreslås av valberedningen, som representerar bolagets största aktieägare, och godkänns av årsstämman. Valberedningens förslag baseras på jämförelse med ersättningen i andra bolag i samma bransch och storlek. Information om ersättning till styrelseledamöter återfinns i not 28 i denna årsredovisning. Styrelseledamöter deltar inte i koncernens incitamentsprogram.

Närvaro vid styrelse- och utskottsmöten

Styrelseledamöter	Styrelse- möten	Revisions- utskott	Ersättnings- utskott	CR Advisory Group
Möten till och med årsstämman 19 maj 2015	1	1	4	2
Möten från och med årsstämman 19 maj 2015	10	4	3	0
Totalt antal möten	11	5	7	2
David Chance, ordförande	11/11		7/7	
Joakim Andersson (från och med 19 maj 2015)	10/10	4/4	3/3	
Simon Duffy	11/11	4/5		0/0
Michelle Guthrie	8/11	3/5		2/2
Alexander Izosimov	11/11	0/1	3/3	
Bart Swanson (från och med 19 maj 2015)	10/10	4/4		
Mia Brunell Livfors (till och med 5 maj 2015)	1/1		4/4	2/2
Blake Chandlee (till och med 19 maj 2015)	0/1			
Lorenzo Grabau (till och med 19 maj 2015)	1/1	1/1	4/4	

Styrelsens verksamhet under 2015

Under året har styrelsen regelbundet granskat Modern Times Group MTG AB och koncernens finansiella ställning. Styrelsen har också regelbundet behandlat ärenden rörande förvärv, nyetableringar och ärenden i samband med investeringar i program och anläggningstillgångar. Styrelsen har också utvärderat koncernens strategier och framtida planer framför allt med avseende på den digitala omvandlingen och omstruktureringssåtgärder.

Styrelsen hade 11 möten under 2015.

Externa revisorer

Modern Times Group MTG ABs revisorer väljs på årsstämman för en period om fyra år. KPMG valdes som Modern Times Group MTG ABs revisorer år 2014 och har varit externa revisorer sedan 1997. Joakim Thilstedt, auktoriserad revisor, ansvarar för revisionen av bolaget för KPMGs räkning sedan december 2013. Revisionsuppdraget omfattar granskning av årsredovisningen, bokföringen och styrelsens och verkställande direktörens förvaltning, övriga uppgifter som det ankommer på bolagets revisor att utföra och

rådgivning eller annat arbete som kan förämlas på grundval av iakttagelser vid granskning eller vid genomförandet av andra sådana uppdrag. Alla andra uppdrag definieras som övriga uppdrag.

Revisorerna rapporterar resultatet av sin granskning genom revisionsberättelsen, som de presenterar för årsstämman. Dessutom rapporterar revisorerna resultatet av sin granskning till revisionsutskottet vid varje ordinarie möte och till styrelsen en gång per år.

KPMG arbetade även med andra ärenden utöver revisionen under åren 2015 och 2014. Dessa tjänster omfattade skatte-regler och dess efterlevnad, rådgivning i redovisningsfrågor, processer och internkontroll liksom andra uppdrag av liknande karaktär nära relaterat till revisionsprocessen. För mer detaljerad information om revisionsarvodet för året, se not 29 i denna årsredovisning.

Godkännandepolicy och -rutiner för icke revisionsrelaterade tjänster

Revisionsutskottet har etablerat godkännandepolicies och -rutiner för andra tjänster än revisionstjänster för att säkra revisorernas oberoende. Nuvarande policy godkändes i december 2014 av revisionsutskottet.

Verkställande ledning

Koncernens verkställande ledning består av verkställande direktören, finanschefen och operativa chefer. Biografiska data om var och en i koncernens verkställande ledning finns på sidorna 27–29 i denna årsredovisning.

Verkställande direktören

VD ansvarar för att den löpande förvaltningen av bolaget sköts enligt styrelsens riktlinjer och anvisningar.

Verkställande direktören och verkställande ledningen, med stöd av olika stabsfunktioner, ansvarar för koncernens efterlevnad avseende övergripande strategi, ekonomisk kontroll och verksamhetskontroll, koncernens finansiering, kapitalstruktur, riskhantering och förvärv. Detta inkluderar bland annat framtagande av finansiella rapporter, information till och kommunikation med aktiemarknaden och andra uppgifter. Riktlinjer och principer inkluderar ekonomisk kontroll, kommunikation, varumärken, affäretik och personalpolitik.

Det finns en operativ styrelse för varje affärssegment. Verkställande direktören är ordförande vid de operativa styrelsemötena och affärssegmentsledning, finanschefen och andra operativa chefer deltar.

Ersättning till ledande befattningshavare

Nuvarande riktlinjer för ersättning till ledande befattningshavare i koncernen och förslag för 2016, beskrivs under rubriken Ersättning till ledande befattningshavare på sidorna 15–16.

Ersättning till ledande befattningshavare återfinns i not 28 i denna årsredovisning medan information om innehav av aktier återfinns i delen med biografiska data.

Aktiebaserade långsiktiga incitamentsprogram

Koncernen har tre utestående aktiebaserade långsiktiga incitamentsprogram beslutade 2013, 2014 och 2015. För information om dessa program se vidare not 28 samt på MTGs webbplats, www.mtg.com.

Intern kontroll över finansiell rapportering

Rutinerna för intern kontroll, riskbedömningar, kontrollaktiviteter, information och kommunikation och uppföljning avseende den finansiella rapporteringen har skapats för att säkra en tillförlitlig övergripande finansiell rapportering och en extern finansiell rapportering i enlighet med International

Financial Reporting Standards samt tillämpliga lagar och regler och övriga krav för bolag noterade på Nasdaq Stockholm. Detta arbete involverar styrelsen, ledningen och personalen.

Kontrollmiljö

I tillägg till styrelsens arbetsordning och instruktioner för verkställande direktören och styrelsens utskott säkerställs en tydlig roll- och ansvarsfördelning till gagn för en effektiv hantering av verksamhetens risker. Styrelsen har vidare fastställt ett antal grundläggande riktlinjer av betydelse för arbetet med den interna kontrollen. I dessa ingår kontroll och uppföljning av utfall jämfört med planer och tidigare år. Revisionsutskottet bistår styrelsen i olika frågor, såsom övervakning av internrevision och fastställande av de redovisningsprinciper som koncernen tillämpar.

Ansvar för att upprätthålla en effektiv kontrollmiljö och intern kontroll avseende den finansiella rapporteringen är delegerat till verkställande direktören. Chefer på olika nivåer i företaget har i sin tur detta ansvar inom sina specifika ansvarsområden. Koncernledningen rapporterar regelbundet till styrelsen enligt fastställda rutiner och utöver revisionsutskottets rapporter. Ansvar och befogenheter, instruktioner, riktlinjer, manualer och principer bildar tillsammans med lagar och föreskrifter kontrollmiljön. Alla anställda ansvarar för att riktlinjerna följs.

Riskbedömning och kontrollaktiviteter

Bolaget har utarbetat en modell för bedömning av risker inom alla områden, där ett antal områden identifieras och mäts. Löpande genomgångar av identifierade risker görs av styrelse och revisionsutskott och inkluderar både risk för förlust av tillgångar såväl som oegentligheter och bedrägerier. Modellen involverar alla bolag, segment och verksamheter inom koncernen. Övergripande koordinering görs centralt av koncernens risk management-funktion. Ett Riskutskott har etablerats bestående av ledningspersonal från koncernens olika delar. Syftet är att ge en koncernövergripande översikt och en bas för beslutsfattande avseende risk management. Risk management utförs genom en god balans mellan förebyggande och riskreducerande åtgärder. De viktigaste områdena är efterlevnad av sändningsregler, kontroll och uppföljning av räckvidd och penetration, tittartids- och lyssnartidsandelar och utvecklingen på annonsmarknaden. Respektive ledning ansvarar för risk management i koncernens bolag, segment och verksamheter. Ansvar för inbegriper

det dagliga arbetet med fokus på verksamheten och övriga relevanta risker och att utveckla risk management-processen inom sina egna ansvarsområden. Ledningarna har stöd av centrala funktioner.

Information och kommunikation

Väsentliga riktlinjer och manualer av betydelse för den finansiella rapporteringen uppdateras och kommuniceras till berörda medarbetare löpande. Det finns såväl formella som informella informationskanaler till bolagsledningen och styrelsen för väsentlig information från medarbetarna. För extern kommunikation finns riktlinjer som säkerställer att bolaget lever upp till högt ställda krav på korrekt information till marknaden.

Uppföljning

Styrelsen utvärderar kontinuerligt den information som bolagsledningen och revisionsutskottet lämnar. Styrelsen erhåller regelbundet uppdaterad information om koncernens utveckling mellan varje styrelsemöte. Koncernens finansiella ställning, strategier och investeringar diskuteras vid varje styrelsemöte. Varje kvartalsrapport granskas av revisionsutskottet före publicering. Revisionsutskottet ansvarar även för uppföljning av den interna kontrollen. Arbetet innefattar bland annat att säkerställa att åtgärder vidtas rörande eventuella brister och förslag till åtgärder som framkommit vid den interna och externa revisionen.

Bolaget har en oberoende internrevisionsfunktion som ansvarar för att följa upp och utvärdera arbetet med riskhantering och intern kontroll. Arbetet innefattar bland annat att granska hur fastställda riktlinjer efterlevs. Internrevisionen planerar sitt arbete i samråd med revisionsutskottet och rapporterar löpande resultatet av sin granskning till revisionsutskottet. De externa revisorerna rapporterar till revisionsutskottet vid varje ordinarie möte.

Styrelsen



David Chance

Styrelseordförande Amerikansk och brittisk

Född 1957, har varit styrelseordförande sedan maj 2003 och styrelseledamot sedan 1998. David var vice VD i BSkyB mellan 1993 och 1998. David är styrelseordförande i Top Up TV, styrelseledamot i PCCW Limited (Hong Kong) och styrelseordförande i dess mediekoncern NOW TV samt även styrelseledamot i Olswang LLP. Han har också varit styrelseledamot i ITV plc och O2 plc. David utexaminerades från University of North Carolina med BA, BSc och MBA.

Ledamot i ersättningsutskottet.

Direkt eller indirekt ägande:
3.565 B-aktier.

Oberoende i förhållande till bolaget, bolagsledningen och bolagets större ägare.

Joakim Andersson

Styrelseledamot Svensk

Född 1974. Styrelseledamot sedan årsstämman 2015. Joakim Andersson är sedan februari 2015 ekonomidirektör i Investment AB Kinnevik, MTGs största aktieägare. Joakim började arbeta inom Kinnevikgruppen 2001 på Banque Invik och blev sedan Group Treasurer på Investment AB Kinnevik 2007. I sin roll som Group Treasurer var Joakim ett stöd för Kinneviks portföljbolag i finansierings- och kapitalmarknadsfrågor, samt var ansvarig för Investment AB Kinneviks likviditetshantering och finansieringsverksamhet. Joakim är civilekonom från Växjö Universitet.

Ledamot i ersättningsutskottet och i revisionsutskottet.

Direkt eller indirekt ägande:
100 B-aktier.

Oberoende i förhållande till bolaget och bolagsledningen, men beroende i förhållande till bolagets större ägare.

Simon Duffy

Styrelseledamot Brittisk

Född 1949. Styrelseledamot sedan årsstämman 2008. Simon var arbetande styrelseordförande i Tradus plc fram till bolagets försäljning i mars 2008. Simon är styrelseordförande i YouView TV Ltd och mBlox Inc. samt styrelseledamot i Oger Telecom Limited och Wizz Air Holdings Plc. Simon var också vice arbetande styrelseordförande i ntl:Telewest fram till 2007 efter att ha börjat som VD 2003. Simon var finanschef på Orange SA, VD på End2End AS, en specialist på trådlös datatrafik, VD och vice styrelseordförande i WorldOnline International BV, och har haft ledande befattningar i EMI Group plc och Guinness plc. Simon utexaminerades med en magisterexamen från Oxfords universitet och en MBA från Harvard Business School.

Ordförande i revisionsutskottet.

Direkt eller indirekt ägande:
1.750 B-aktier.

Oberoende i förhållande till bolaget, bolagsledningen och bolagets större ägare.



Alexander Izosimov

Styrelseledamot

Rysk och svensk

Född 1964, valdes på årsstämman 2008. Alexander var VD för VimpelCom Group och, senare, för det utökade VimpelCom Ltd mellan 2003 och 2011, som är en av världens största telekommunikationsbolag på tillväxtmarknader. Alexander är styrelseledamot i EVRAZ Group S.A., Transcom Worldwide S.A., Dynasty Foundation och LM Ericsson AB. Alexander hade tidigare ledande befattningar under sju år inom Mars, Inc., inklusive medlem av dess globala ledningsgrupp, samt regional chef med ansvar för Ryssland, OSS, Östeuropa och Norden. Alexander har även arbetat under fem år som konsult för McKinsey & Co i Stockholm och London. Alexander utexaminerades med en magisterexamen i naturvetenskap från Moskvas flyginstitut och med en MBA från INSEAD.

Ordförande i ersättningsutskottet.

Direkt eller indirekt ägande:

34 B-aktier.

Oberoende i förhållande till bolaget, och bolagets större ägare.

Michelle Guthrie

Styrelseledamot

Australiensisk

Född 1965. Styrelseledamot sedan 2013. Michelle Guthrie började på Google i Singapore 2011, och är för närvarande verkställande direktör för byrårelationer i Asien och ansvarig för Googles strategi och relationer med marknadsförings- och reklambyråer i Asien. Michelle var verkställande direktör för det globala private equity-bolaget Providence Equitys Hongkong-kontor mellan åren 2007 och 2009, samt senior rådgivare till Providence Equity mellan 2009 och 2010. Under åren 2004-2007 var hon verkställande direktör för STAR Group Limited, ett helägt dotterbolag till News Corporation, Asiens ledande bolag inom media och underhållning. Michelle har även arbetat med juridik och affärsutveckling för FOXTEL i Sydney och News International / BSkyB i London. Michelle är styrelseledamot i Auckland International Airport Limited och har tidigare varit styrelseledamot i ett antal bolag, inklusive Nasdaqnoterade VeriSign, Inc. och olika joint venture-bolag inom STAR, inklusive Balaji, ESPN STAR Sports, Hathway, China Network Systems, ANTV och Tata Sky. Michelle har examen från Sydney University i Australien.

Ledamot i revisionsutskottet.

Direkt eller indirekt ägande:

0 aktier.

Oberoende i förhållande till bolaget, bolagsledningen och bolagets större ägare.

Bart Swanson

Styrelseledamot

Amerikansk

Född 1963. Styrelseledamot sedan årsstämman 2015. Bart Swanson är Advisor på Horizons Ventures, ett Hongkongbaserat riskkapitalbolag, som framförallt investerar i omvälvande, teknikstötta och nystartade bolag, såsom Summly där Bart var styrelseordförande från 2012 till 2013 när Yahoo förvärvade bolaget. Under 2010 och 2011 var Bart Chief Operating Officer för Badoo, ett av världens största sociala nätverk för dating, dessförinnan arbetade han under tre år som VD för GSI Commerce International (sedermera eBay Enterprise). Innan dess innehade Bart en chefsposition på Amazon där han spelade en nyckelroll i expansionen av Amazon.com i Tyskland, Frankrike och Storbritannien. Bart har en kandidatexamen i historia från University of Southern Carolina, en magisterexamen i International Studies från School of Arts and Science, University of Pennsylvania och en MBA från Wharton School, University of Pennsylvania.

Ledamot i revisionsutskottet

Direkt eller indirekt ägande:

1.300 B-aktier.

Oberoende i förhållande till bolaget, bolagsledningen och bolagets större ägare.

Verkställande ledning



Jørgen Madsen Lindemann

VD och koncernchef
Född 1966

Jørgen utsågs till VD och koncernchef för MTG i september 2012 och var dessförinnan chef för TV-verksamheten i Norden (koncernens fri- och betal-TV samt radio) från oktober 2011. Han var också ansvarig för koncernens tjeckiska verksamhet mellan 2008 och 2011 samt den ungerska verksamheten mellan 2010 och 2011. Han var VD för MTG Danmark från 2002 och var också ansvarig för MTGs New Media mellan 2000 och 2002. Jørgen har arbetat inom koncernen sedan 1994, när han började som chef för Interactive Services. Han blev chef för TV3 Sponsring, och därefter chef för Viasat Sport i Danmark och senare chef för Viasat Sport för hela Norden 1998. Han är även styrelseledamot i International Emmy Association i New York och i den ideella organisationen Reach for Change.

Aktieinnehav i MTG:
19.337 B-aktier.



Maria Redin

Finanschef
Born 1978

Maria utsågs till finanschef för MTG i december 2015. Hon tjänstgjorde tidigare som tillförordnad finanschef mellan juni och november 2015. Maria har även tidigare innehaft ett antal ledande befattningar inom MTG, däribland som chef för Group Finance, samt koncerncontroller. Hon har även fungerat som finanschef och senare VD för spelbolaget Bet24 som också ingick i koncernen. Maria inledde sin karriär på MTG som trainee 2004 och avancerade sedan snabbt till en rad olika finansroller. Sedan 2012 har hon varit ledamot i NetEnts styrelse. Maria har en magisterexamen i internationell företagsekonomi från Göteborgs universitet.

Aktieinnehav i MTG:
857 B-aktier.



Mathias Hermansson

Styrelseordförande för MTGx Ventures samt rådgivare till MTGs VD och koncernchef
Född 1972

Mathias utsågs till styrelseordförande för MTGx Ventures samt rådgivare till MTGs VD och koncernchef i december 2015. Han har tidigare tjänstgjort som MTGs finanschef mellan mars 2006 och november 2015 då han även ansvarade för koncernens strategi, M&A, juridiska funktioner och säkerhet. Han fungerade också som koncerncontroller mellan åren 2001 och 2006 och innehade dessförinnan en rad andra ledande finansroller inom Viasat Broadcasting, MTG Radio samt MTGs f.d. dotterbolag Qliro Group AB. Mathias har även varit finanschef för den nordamerikanska verksamheten av Metro International, också det ett f.d. dotterbolag till MTG. Mathias inledde sin karriär som trainee på MTG 1999 efter att ha arbetat för Unilever Sverige.

Aktieinnehav i MTG:
12.506 B-aktier.



Anders Jensen

Executive Vice President, VD för MTG Sverige & Finland
Född 1969

Anders utnämndes till Executive Vice President, VD för MTG Sverige i maj 2015. Han började på MTG som vice VD för de skandinaviska fri-TV-och radioverksamheten i augusti 2014. Han är även VD för MTG TV Sverige. Innan han kom till MTG arbetade Anders i ledande positioner i några av Europas ledande telekom-, detaljhandels- och konsumentvaruföretag. Tills nyligen var han vice VD för TDC-koncernen, där han drev konsumentdivision och var Chief Marketing Officer. Dessförinnan var han VD för den näst största mobiloperatören i Ungern – Telenor; VD för Grameenphone, marknadens ledande telekomleverantör i Bangladesh; och marknadschef på Vodafone / Telenor i Sverige.

Aktieinnehav i MTG:
1.000 B-aktier



Jakob Mejlhede Andersen

Executive Vice President, Group Head of Programming & Content Development
Född 1973

Jakob utsågs till Executive Vice President of MTG Programming & Content Development i mars 2015, med ansvar för innehållsförvärv, programmering och utveckling för MTGs nordiska digitala och linjära betal-TV-verksamhet och för koncernens digitala fri-TV-verksamhet. Hans roll inkluderar även upphandling av format och samproduktioner. Jakob Mejlhede Andersen började på MTG 2005 och har varit Senior Vice President of Acquisitions & Programming sedan 2009. Han blev också Chief Content Officer för koncernens digitala accelerator MTGx 2014. Jakob har tidigare arbetat som programdirektör på SBS TV i Danmark och som exekutiv producent för TV2 i Danmark. Jakob har en journalistutbildning från Danska Skolan för Media och Journalistik.

Aktieinnehav i MTG:
1.474 B-aktier.



Joseph Hundah

Executive Vice President, VD för MTGs verksamhet i Afrika
Född 1972

Joseph Hundah har varit Executive Vice President och chef för MTGs verksamhet i Afrika sedan han började arbeta för koncernen 2011. Joseph har tidigare arbetat för den sydafrikanska betal-TV operatören M-Net och Supersport, samt varit VD för betal-TV-satellitplattformen MultiChoice i Nigeria. MTGs verksamhet i Afrika består av fri-TV-kanalerna Viasat1 i Ghana och TV1 i Tanzania, det globala underhållningsvarumärket Trace, produktionsbolaget Modern Africa Productions, samt distributionen av MTGs Viasat dokumentärkanaler via tredjepartsnätverk i fem afrikanska länder.

Aktieinnehav i MTG:
0 aktier.



Jette Nygaard-Andersen

**Executive Vice President,
VD för MTGs verksamheter i
Centraleuropa och VD för MTG
Broadcasting Technology**
Född 1968

Jette utnämndes till Executive Vice President, VD för MTGs fri-TV, radio och lokala digitala verksamheter i Centraleuropa (Baltikum, Tjeckien och Bulgarien) och VD för MTG Broadcasting Technology i maj 2015. Hon tjänstgjorde som Executive Vice President och chef för Betal-TV Norden från juni 2013. Jette ansvarade för MTGs nordiska och baltiska betal-TV verksamheter, vilket inkluderar Viasats betal-TV kanaler, Viasats satellit-TV-plattform, samt business-to-business-elementen för den internetbaserade betal-TV tjänsten Viaplay. Jette har arbetat för MTG sedan 2003 och har varit VD för Viasat Danmark sedan 2011. Jette var tillförordnad chef för Betal-TV Norden mellan oktober 2012 och mars 2013. Innan hon började på MTG arbetade Jette som strategikonsult hos Accenture med fokus på telekom och media. Hon har även arbetat för Maersk Group i Danmark. Jette har en magisterexamen i finansiell ekonomi från Köpenhamns Universitet.

Aktieinnehav i MTG:
2.114 B-aktier.

Arnd Benninghof

**MTG Executive Vice President;
CEO of MTGx Ventures**
Född 1969

Arnd utsågs till MTG Executive Vice President; CEO of MTGx Ventures i december 2015. Tidigare har han haft rollen som Deputy CEO för MTGx och CEO för Play & Ventures från november 2014 till november 2015. Innan MTG arbetade Arnd som Chief Digital Officer för Digital & Adjacent på ProSiebenSat.1 Media AG, där han ansvarade för utvecklingen av digitala verksamheter. Han har också tjänstgjort som Managing Director för Seven Ventures, Venture-delen av koncernen. Han har också varit VD för Holtzbrinck ELAB, inkubatorn för Holtzbrinck Publishing Group, grundat och byggt femton företag samt innehaft olika ledarroller på Tomorrow Focus AG. Han började sin karriär som journalist för Deutsche Presse Agentur (dpa) och TV networks.

Aktieinnehav i MTG:
0 aktier.

Matthew Hooper

**Executive Vice President, chef
för kommunikation**
Född 1970

Matthew utsågs till Executive Vice President of Corporate Communications i februari 2013, med ansvar för planering och implementering av koncernens kommunikation inklusive PR, investerarrelationer, samhällskontakter, och internkommunikation. Matthew har arbetat på MTG som kommunikationschef sedan oktober 2011. Matthew har arbetat med MTG i 12 år, genom sin roll som medgrundare och VD för Shared Value Limited, ett internationellt konsultbolag med inriktning på kommunikation. Innan han grundade Shared Value var Matthew styrelseordförande för Shandwick Consultants Limited, en division av det då börsnoterade kommunikationsbolaget Shandwicks globala marknadsförings- och kommunikationsverksamhet. Matthew har en magisterexamen från Oxford University.

Aktieinnehav i MTG:
2.358 B-aktier.